

Мониторинг
состояния здоровья
воспитанников
за 2021-2023гг.
в МБДОУ-д/с №3
ст. Старовеличковской

Цель мониторинга - выявить уровень физического развития, физической подготовленности и работоспособности детей, осуществить индивидуально-дифференцированный подход в физическом воспитании детей.

Объектом мониторинга выступает:

- общая заболеваемость, в том числе и инфекционная;
- состояние здоровья воспитанников группы;
- группы здоровья и их динамика;
- показатели посещаемости;
- физическое развитие детей;
- физическая подготовленность;
- физические качества.

Методы изучения состояния здоровья дошкольников: медицинское обследование, наблюдение, проведение контрольных срезов, анализ, посещение занятий по ФИЗО медсестрой, опрос родителей.

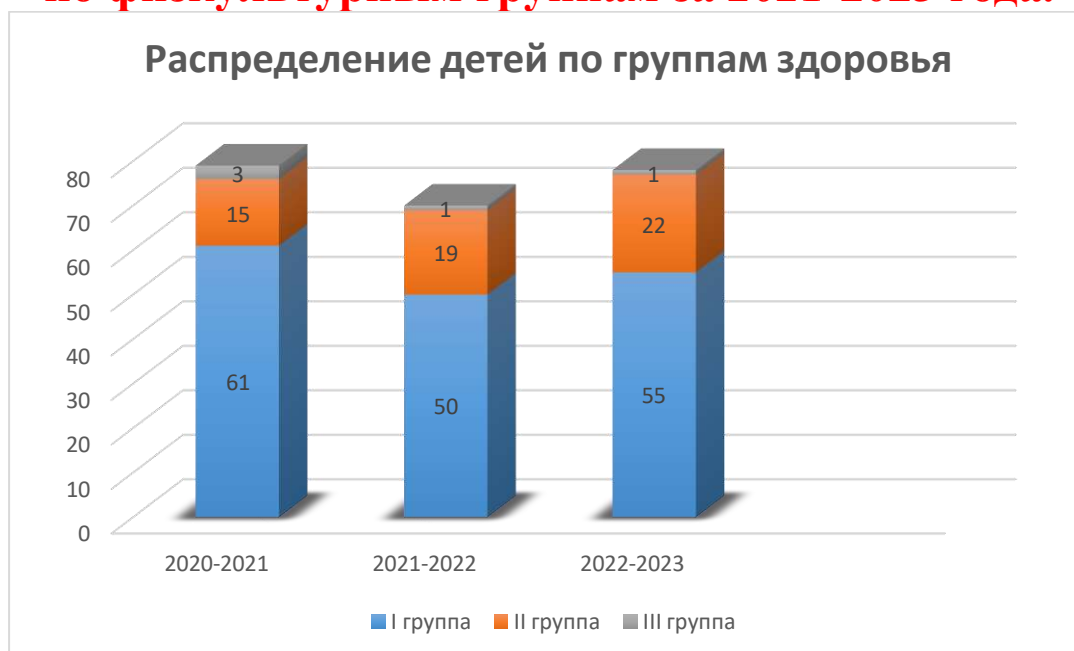
НАЗВАНИЕ	Месяцы											
	09	10	11	12	01	02	03	04	05	06	07	
Антропометрические измерения	+								+			
Определение группы здоровья и физкультурной группы каждого ребенка	+								+			
Анализ заболеваемости и посещаемости (за 1 и 2 полугодие учебного года)					+				+			
Анализ адаптации детей к условиям ДОУ	+											
Диагностика физической подготовленности детей	+								+			
«Индекс здоровья»					+							

Состояние здоровья воспитанников

В начале и в конце учебного года в ДОУ проводится мониторинг состояния здоровья детей, уточняются диагнозы и группы здоровья.

В каждой группе имеется лист здоровья с полными антропометрическими данными детей, размером рекомендуемой мебели, основным и сопутствующим диагнозами и рекомендациями врача. Ежемесячно проводится анализ заболеваемости и посещаемости воспитанников.

Анализ распределения детей ДОУ по группам здоровья, по физкультурным группам за 2021-2023 года.



Распределение детей по группам здоровья в %.

Учебный год	Группа здоровья							
	1		2		3		4	
2020-2021гг.	61	77,2%	15	19%	3	3,8%	-	-
2021-2022	50	74,3%	19	25,5%	1	1,3%	-	-
2022-2023гг.	55	72%	22	27%	1	1%	-	-

Исходя из данных антропометрии, группы здоровья - определяется физкультурная группа:

Распределение детей по физкультурным группам

Года	Физкультурная группа					
	основная		подготовит.		специальная	
2020-2021	61	77,2 %	2	2,5%	-	-
2020-2021	77	97,5%	2	2,5%	-	-
2022-2023	77	98,6%	0	0%	1	1,4%

Вывод:

По данным диаграммы и таблиц видно, что количество детей с первой группой здоровья уменьшается по сравнению с

предыдущими годами. Уменьшилось число детей с третьей группой здоровья.

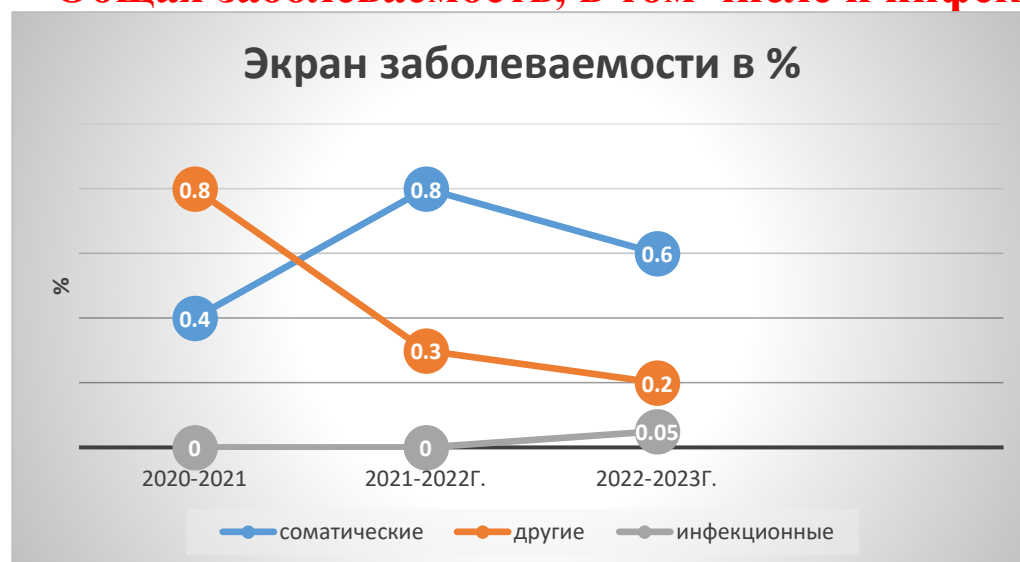
Следовательно, проведение оздоровительных мероприятий в ДОУ, остается актуальным.

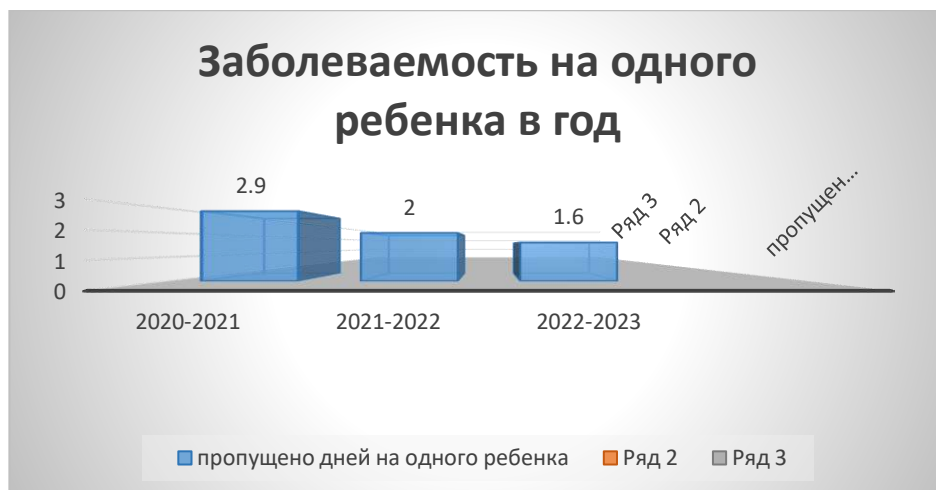
Сравнительный анализ видов нарушений среди воспитанников- %

Учебный год	Часто болеющие	Опорно-двигательный аппарат		Нарушение зрения	Дыхательная система	Нарушение речи	Аллергия	Тубинф.
		Плоскостопие	Осанка					
		%	%					
2021 - 2020	5,1	3	0	1,26	1,4	17,5	0	0
2021-2022	5,4	5	1	0	1,2	18,5	0	0
2022-2023	5,8	4	2	2,9	0	20	1,4	0

Вывод: из таблицы видно, уменьшение количества детей с нарушениями опорно-двигательного аппарата, заболеваниями дыхательной системы.

Общая заболеваемость, в том числе и инфекционная.





Вывод: *Анализируя данные диаграмм видно, что в общем уровень заболеваемости ОРВИ и ЛОР-органов снизился. Заболеваемость на одного ребенка не превышает нормы. Наблюдается снижение количества заболеваний органов дыхания, продолжительность заболеваний сократилось. Это свидетельствует о системе профилактической работы с детьми, хорошем качестве организации питания в детском саду, а также более внимательном отношении к здоровью воспитанников родителями.*

Для профилактики заболеваемости воспитанников проводились мероприятия по плану- витаминизация, профилактика ОРЗ и гриппа, коронавирусной инфекции у детей. Осуществлялся постоянный контроль за санитарно-гигиеническим состоянием. Вопросы здоровья детей обсуждаются на педсоветах, на родительских собраниях.

Анализ адаптации за три года

Физическое здоровье неразрывно связано с психическим здоровьем, эмоциональным благополучием. Поэтому в адаптационный период детей к условиям детского сада создаются условия для легкой и средней степени адаптации. В этом помогает анкетирование родителей об интересах и привычках малыша в домашних условиях. Так же и посещение детьми группы ГКП перед переходом в основную группу.



Анализ посещаемости детей 2022-2023гг.

Год	Число дней, проведенных детьми в ДОУ (на момент проведения анализа)	Число дней, пропущенных детьми	Из них: Пропущено по болезни	Пропущено по другим причинам
	всего	всего	всего	всего
2020-2021г.	205	1721	203	1518
2021-2022г.	208	1766	210	1556
2022-2023г.	216	2816	118	2698

Вывод: данные таблицы свидетельствуют, что не все дети являются абсолютно здоровыми. Но, несмотря на понятные всем причины роста заболеваемости детей (экология, снижение жизненного тонуса, иммунитета и др.), которые носят объективный характер, за последние 3 года отмечается положительная динамика количества здоровых детей.

Индекс здоровья по детскому саду

№	Критерии	Количество		
		2020-2021г.	2021-2022г.	2022-2023г.
1	Количество пропущенных дней по болезни	240	203	188
2	Количество детей в детском саду	81	79	74
3	Количество рабочих дней в году(на момент проведения)	142	205	216
4	Количество детей ни разу не болеющих за отчетный период	9	7	5
Индекс здоровья		11,1%	8,9%	6,7%

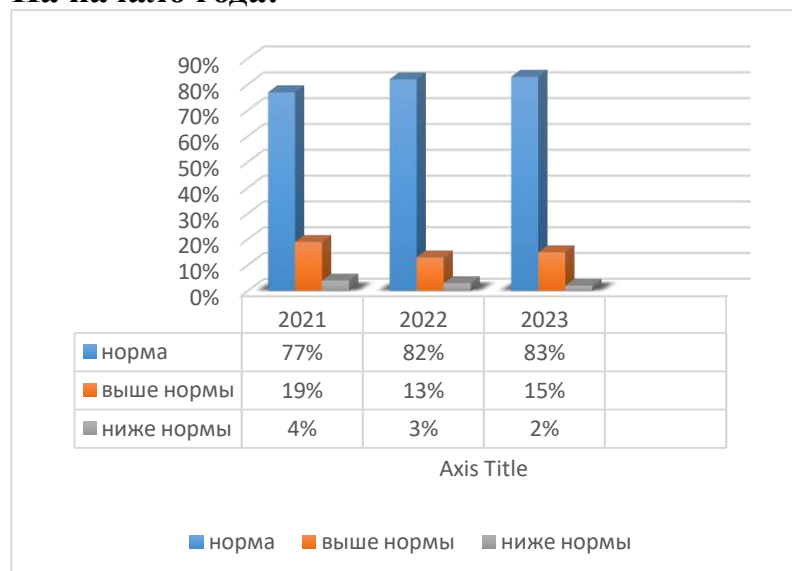
Вывод: из таблицы видно, что индекс здоровья повышается. Это связано с меньшим количеством заболеваемости детей и правильно спланированной оздоровительной работой.

Физическое развитие детей

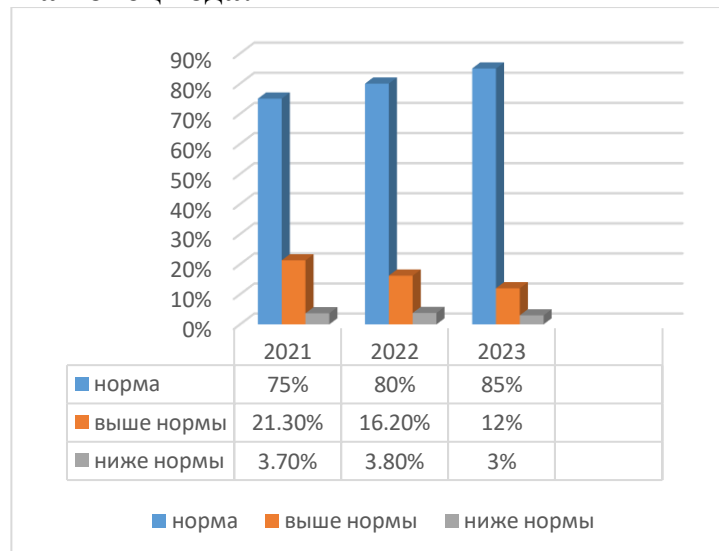
Оценка физического развития проводится 2 раза в год (сентябрь, май). Измеряют рост, вес, окружность грудной клетки. Длина тела служит одним из критериев уровня соматической зрелости, а также является основанием для правильной оценки массы тела и окружности грудной клетки. Масса тела (вес) отражает степень развития костной и мышечной систем, внутренних органов, подкожной жировой клетчатки. При диагностике физического развития дифференцируются группы детей с гармоничным развитием и отклонением в нем. Далее оценивается состояние сформированности физических качеств воспитанников.

Сравнительный анализ физического развития детей за три года (2021-2023гг.) в % (по результатам антропометрии)

На начало года:



На конец года:



Сравнительный анализ физической подготовки детей

Оценка физической подготовленности - это целостный процесс, органически сочетающий в себе постоянные наблюдения за ребенком в процессе жизнедеятельности и занятий по физической культуре, хронометраж основных режимных моментов и мониторинг физической подготовленности.

Для выявления уровня развития основных движений и физических качеств каждого ребенка в ДОУ проводится диагностика, которая включает в себя:

Критерии уровня развития основных движений:

Ходьба

Бег

Прыжки в длину с места

Метание на дальность

Критерии уровня развития физических качеств:

Статическое равновесие

Координация движений

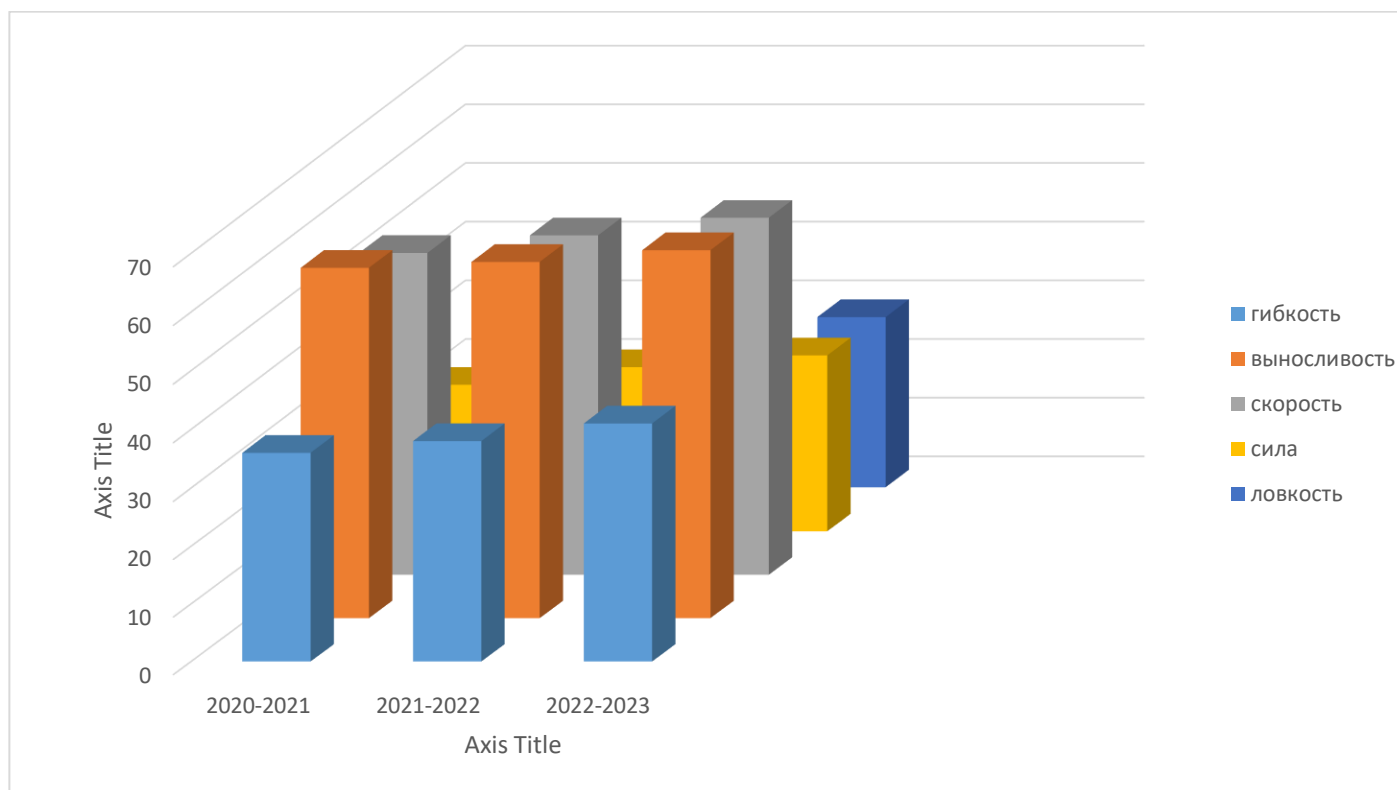
Выносливость

Гибкость

Ловкость

Быстрота

Показатели сформированности физических качеств дошкольников (%)



Вывод: Динамика показателей физической подготовленности детей свидетельствует о наличии целенаправленной системы оздоровления дошкольников в процессе физического воспитания, включающая повышение двигательной активности детей в течение дня и регулярные занятия физическими упражнениями.

Полученные данные позволяют отметить, что у большинства дошкольников сформированы основные физические качества и потребность в двигательной активности. Дети самостоятельно выполняют доступные возрасту гигиенические процедуры, соблюдают элементарные правила здорового образа жизни. Отмечается потребность продолжать занятия физическими упражнениями в повседневной жизни, так 10% воспитанников продолжают физическое развитие в спортивных секциях: футбол, борьба.